

MINISTERUL AFACERILOR INTERNE



AGENȚIA NAȚIONALĂ ANTIDROG

STUDIUL ÎN ȘCOLI PRIVIND CONSUMUL
DE ALCOOL, TUTUN ȘI DROGURI ILICITE
ÎN ROMÂNIA
- ESPAD 2019 -

ASPECTE GENERALE

- ◉ Este cel mai extins proiect internațional de cercetare axat pe studiul consumului de substanțe psihoactive la adolescenți
- ◉ Se bazează pe colaborarea dintre echipe independente de cercetare din aproximativ 40 de țări europene
- ◉ Scopul principal este de a colecta în mod repetat date comparabile din cât mai multe țări europene
- ◉ Colectarea de date în țările participante este finanțată din surse naționale

PARTENERI

La nivel internațional:

- Proiectul ESPAD
- European Monitoring Centre for Drugs and Drug Addiction (EMCDDA)
- Pompidou Group - Council of Europe

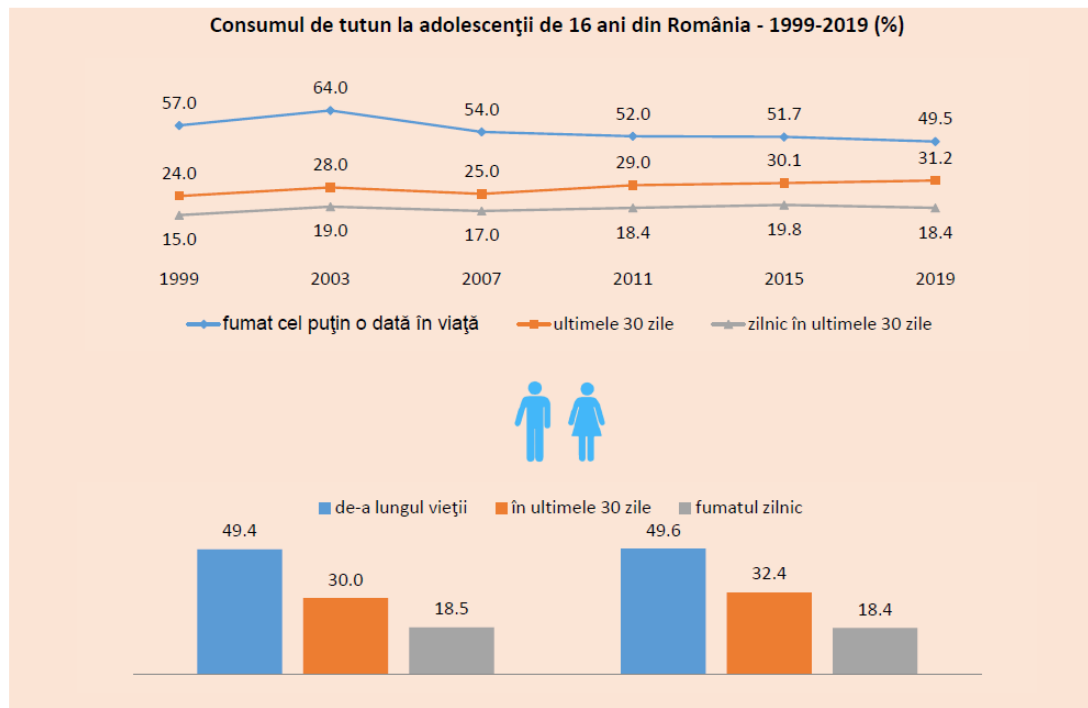
La nivel național:

- Agenția Națională Antidrog
- Ministerul Educației Naționale



Tutun

CONSUMUL DE TUTUN



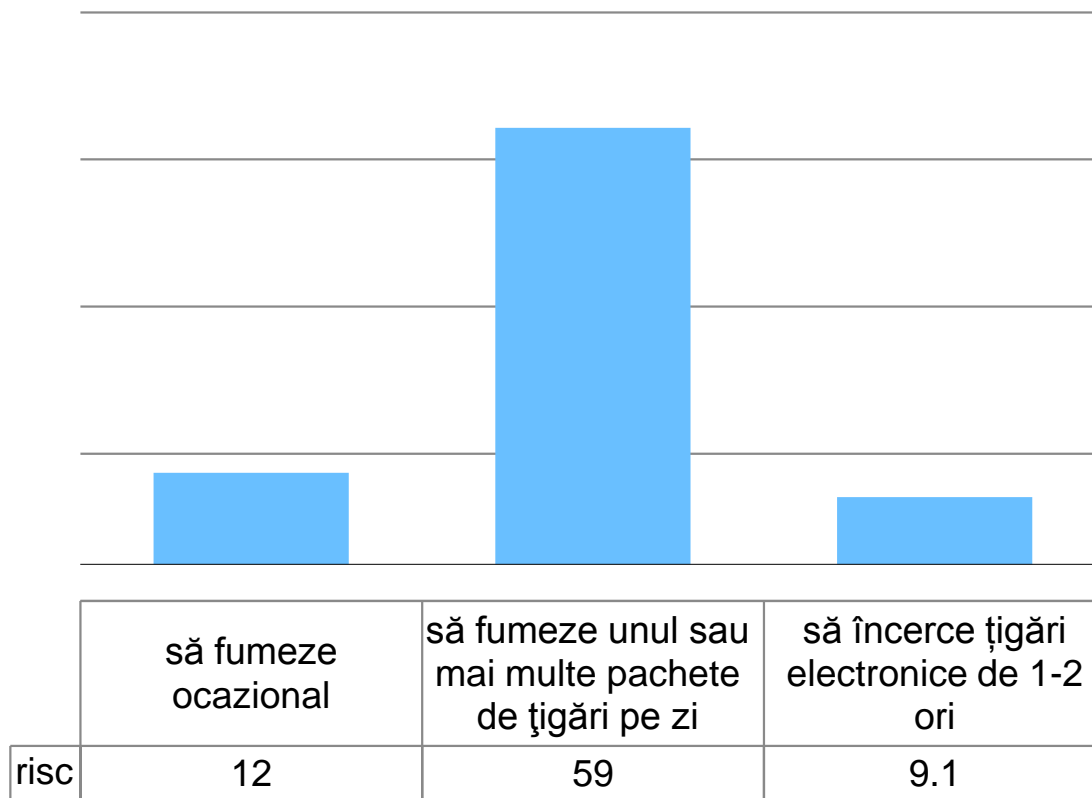
Pentru toate perioadele de referință – de-a lungul vieții, în ultimele 30 zile și consumul zilnic în ultimele 30 zile, consumul de tutun în rândul adolescenților din România se menține la valori similare celor observate în studiul anterior.

Consumul de tutun de-a lungul vieții în rândul adolescenților continuă linia descendentă începută încă din 2003, scăzând succesiv de la 64%, la 54%, la 52%, respectiv la 51,7% și ajungând în 2019, la 49,5%.

Consumul de țigări în ultimele 30 de zile își menține un nivel similar celui observat în 2011, ajungând la 31,2%.

Consumul zilnic de țigări în ultimele 30 de zile revine la valoare înregistrată în 2011, respectiv 18,4%.

PERCEPȚIA RISCULUI RIDICAT FAȚĂ DE CONSUMUL DE TUTUN, ÎN OPINIA ADOLESCENȚILOR DIN ROMÂNIA

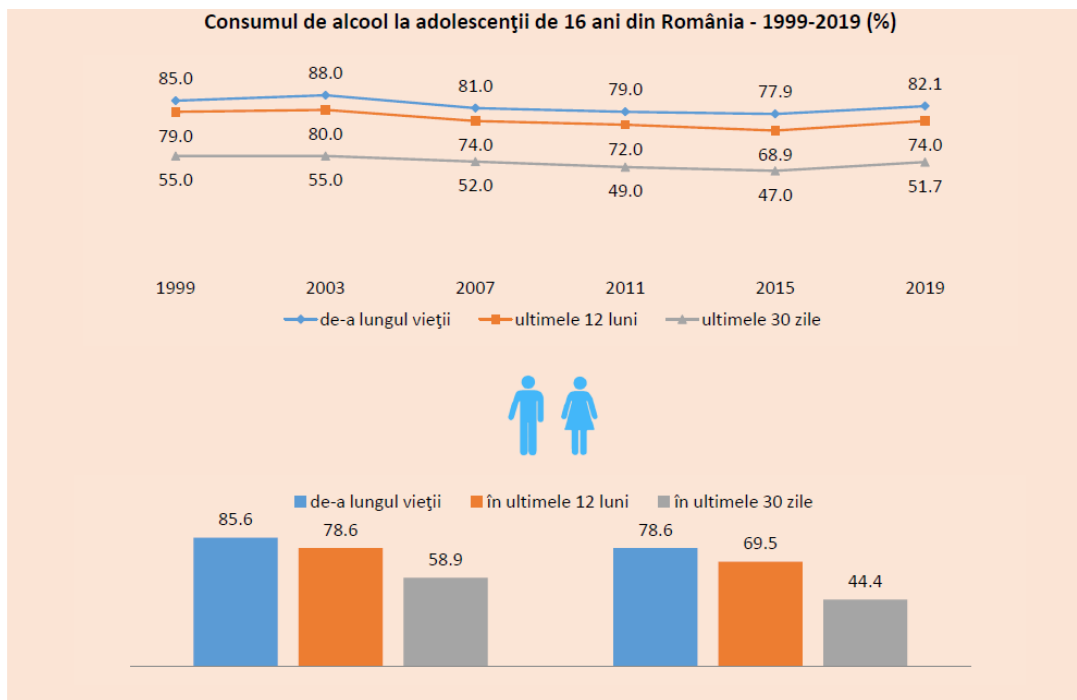


Față de riscurile consumului de tutun, adolescenții au o percepție mai scăzută asupra consecințelor nefaste la care se expun, în proporție de 12% aceștia văzând un risc ridicat dacă fumează ocazional. Aceeași percepție scăzută asupra riscului ridicat o au adolescenții și față de consumul țigărilor electronice 1-2 ori, doar 9,1% dintre ei indicând în acest tip de comportament un risc ridicat. În schimb, 59% apreciază ca fiind un risc ridicat să fumeze unul sau mai multe pachete de țigări pe zi.



Alcool

CONSUMUL DE ALCOOL

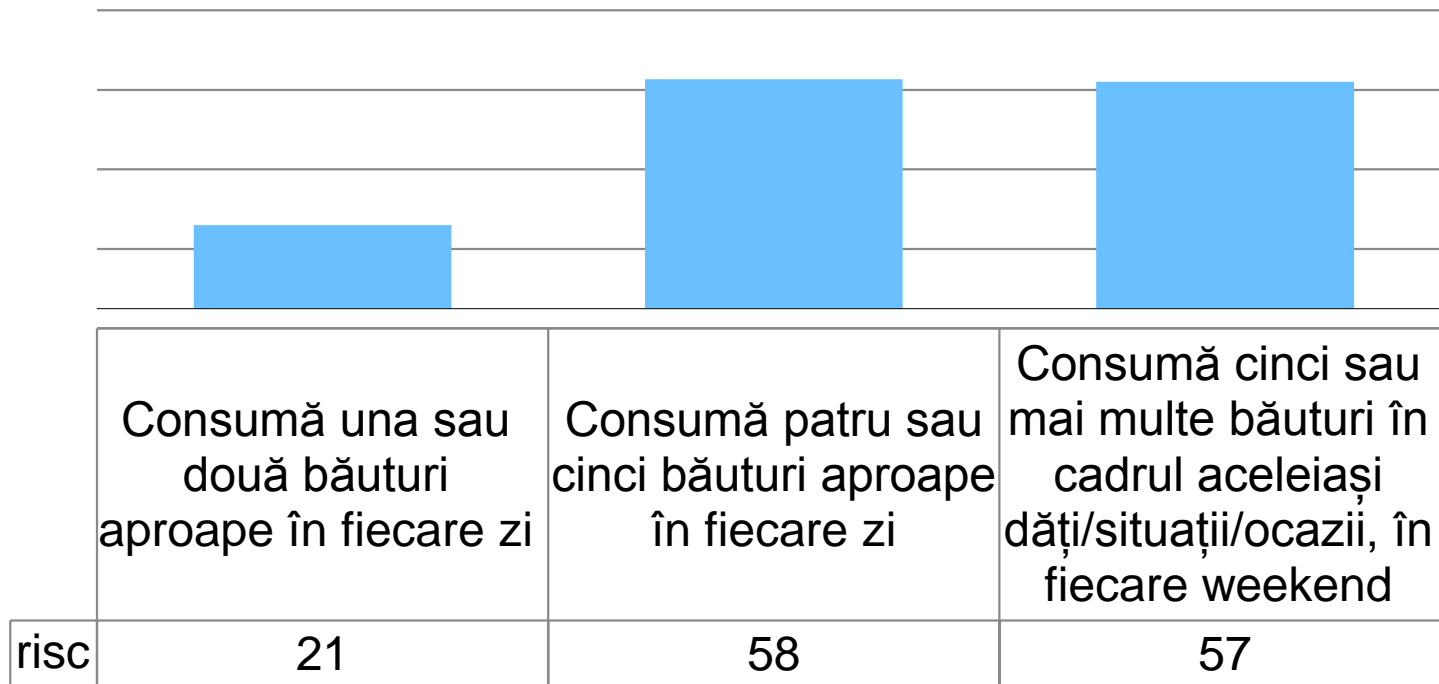


Proporția adolescenților de 16 ani care au consumat de-a lungul vieții vreo băutură alcoolică a fost de 82,1%, aflându-se în creștere față de studiile anterioare și plasându-se peste media ESPAD în valoare de 78,5%.

Consumul de alcool din ultimele 12 luni înregistrează valoarea de 74%, crescând față de valorile înregistrate în studiile anterioare și plasându-se în continuare peste media țărilor ESPAD în valoare de 69,4%.

Consumul de băuturi alcoolice în ultimele 30 zile a înregistrat valori mai mari în România față de 2015 (crescând de la 47%, la 51,7%). Valoarea observată în 2019 în România este peste media țărilor ESPAD (46,6%).

PERCEPȚIA RISCULUI RIDICAT FAȚĂ DE CONSUMUL DE ALCOOL, ÎN OPINIA ADOLESCENȚILOR DIN ROMÂNIA

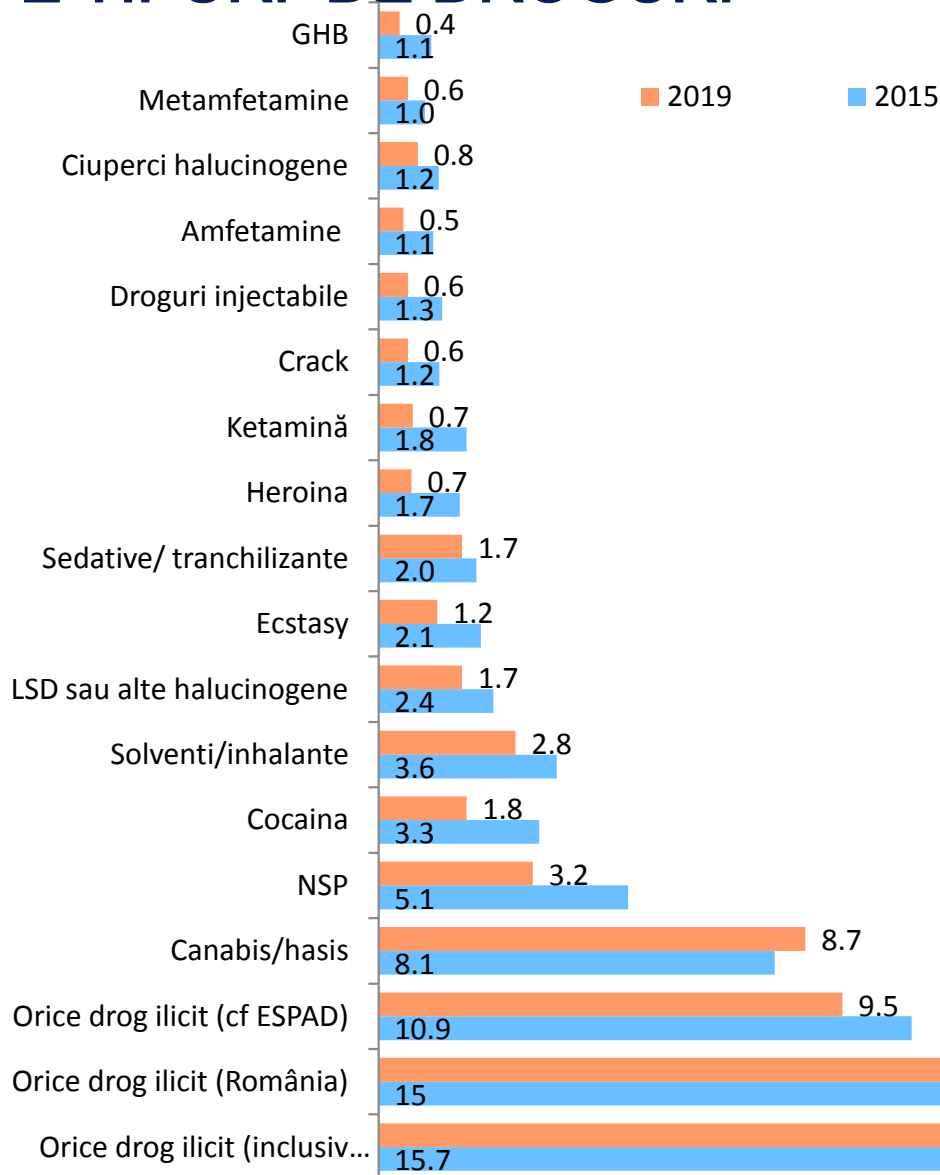


În privința percepției riscurilor la care se expun când decid să consume alcool, 57% dintre adolescenții consideră ca fiind un risc ridicat să bea cinci sau mai multe băuturi în cadrul aceleiași dăți/ situații/ ocazii, în fiecare weekend, în timp ce, 58% apreciază ca fiind un risc ridicat să bea patru sau cinci pahare de băuturi alcoolice în fiecare zi și doar 21% consideră un risc ridicat să bea unul sau două pahare în fiecare zi.



Droguri ilicite

CONSUMUL DE-A LUNGUL VIEȚII DE DROGURI ILICITE, PE TIPURI DE DROGURI

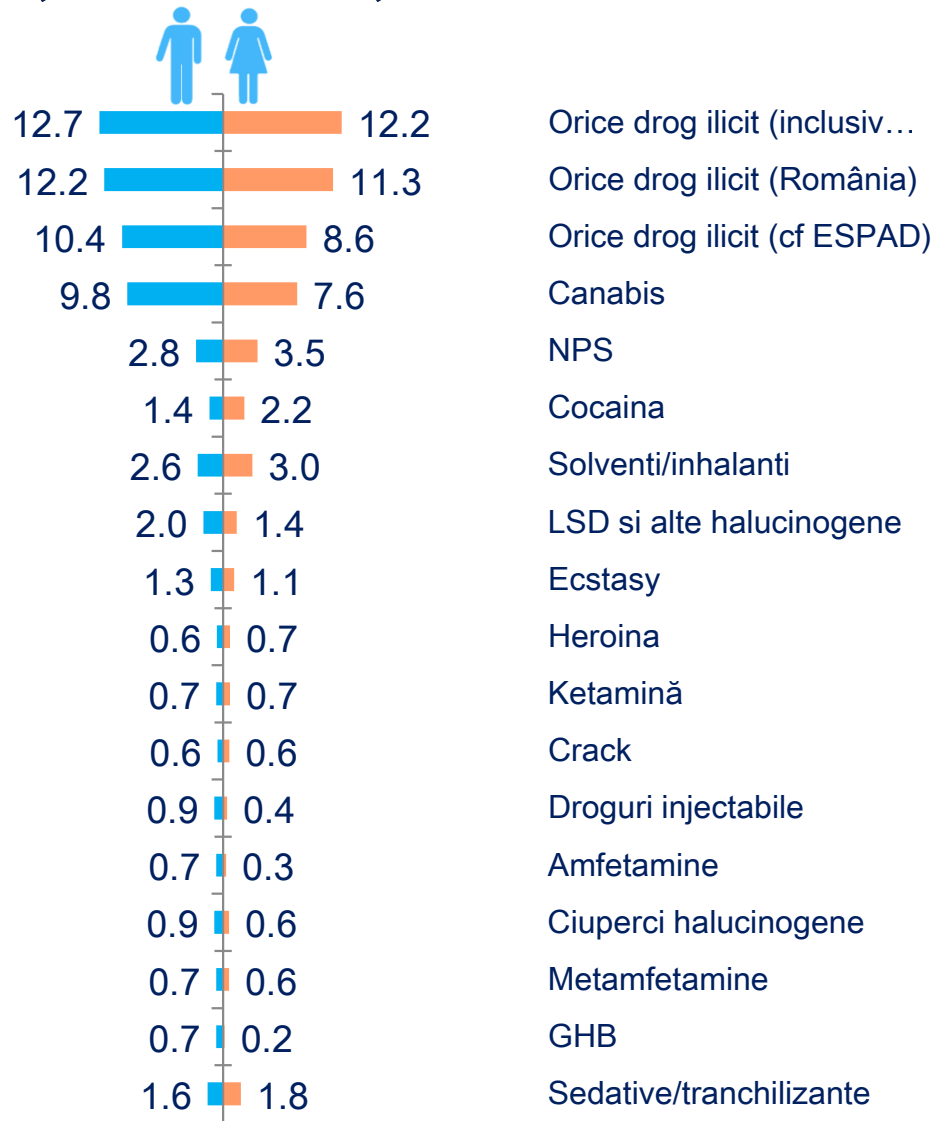


La nivel național, în rândul elevilor de 16 ani, consumul oricărui tip de drog ilicit de-a lungul vieții, conform metodologiei internaționale a studiului ESPAD, este de 9,5%. Dacă ne referim doar la drogurile ilicite incluse în studiul desfășurat în România, atunci consumul oricărui tip de drog ilicit de-a lungul vieții este de 11,8%. Dacă luăm în considerare și medicamentele fără prescripție medicală, atunci consumul înregistrează un nivel de 12,4%.

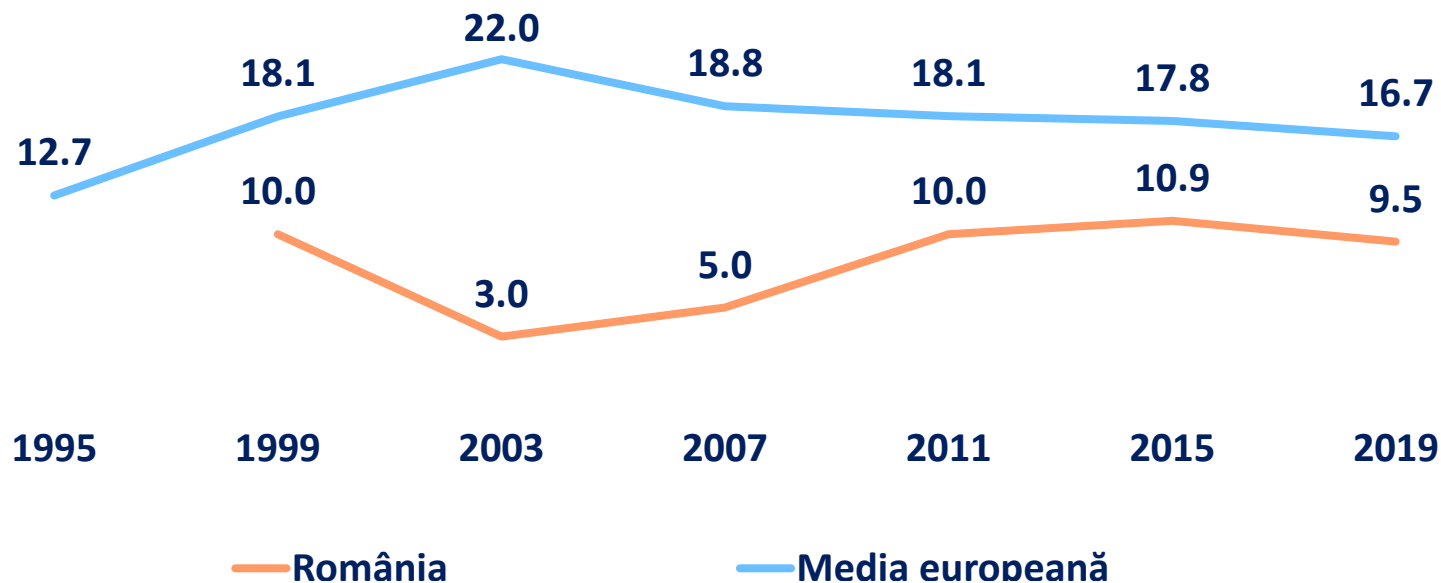
Dintre drogurile ilicite studiate, cel mai mare nivel al consumului este înregistrat de cannabis – 8,7%. Urmează: NSP cu 3,2%, solventi/ substanțe inhalante cu 2,8%, cocaină cu 1,8%, LSD sau alte halucinogene – 1,7%, ecstasy – 1,2%, heroină – 0,7%, ketamină – 1,8%, crack – 0,6%, metamfetamine – 0,6%, amfetamine -0,5% și GHB – 0,4%.

CONSUMUL DE-A LUNGUL VIEȚII DE DROGURI ILICITE, PE TIPURI DE DROGURI ȘI ÎN FUNCȚIE DE GEN

Clasamentul prezentat anterior se observă și la analiza consumului de droguri de-a lungul vieții în funcție de genul respondentului, valorile înregistrate fiind mai mari pentru consumul experimental a 7 droguri în cazul băieților (canabis, LSD și alte halucinogene, ecstasy, amfetamine, ciuperci halucinogene, metamfetamine, GHB) și a 4 droguri în cazul fetelor (NPS, cocaina, solvenți/inhalante, tranchilizante și sedative), în timp ce pentru heroină și crack se înregistrează valori asemănătoare.



CONSUMUL DE-A LUNGUL VIEȚII DE DROGURI ILICITE. TENDINȚE 1999-2019



În categoria orice drog ilicit, metodologia ESPAD a inclus: **canabis, ecstasy, cocaină, crack, amfetamine, LSD sau alte halucinogene, heroină, GHB**

La nivel european, proporția medie a elevilor care au încercat droguri ilegale a început să crească în 1995, de la 11%, ajungând în 1999, la 17%, iar în 2003, la 22%. Apoi, începând cu 2007, cifra a scăzut în jurul valorii de 18%, menținându-se cu mici oscilații la același nivel și în 2015 – 17,8%. În 2019, proporția medie a elevilor care au încercat droguri ilegale cel puțin o dată în viață scade ușor ajungând la 16,7%.

În România, în 2019, prevalența consumului de-a lungul vieții pentru orice tip de drog se menține la valori similare celor observate în ultimele 2 studii anterioare, fiind de 9,5%.

CONSUMUL DE-A LUNGUL VIEȚII DE DROGURI ILICITE, PE TIPURI DE DROGURI, COMPARATIV CU MEDIA EUROPEANĂ

Comparativ cu media europeană, consumul de-a lungul vieții este mai mic în România pentru toate categoriile de droguri analizate. Astfel:

consumul de canabis -8,7% în România, față de 16% media europeană

consumul de NSP – 3,2% în România, față de 3,3% media europeană

consumul de amfetamine – 0,5% în România, față de 1,7% media europeană

consumul de metamfetamine – 0,6% în România, față de 1,1% media europeană

consumul de cocaină – 1,8% în România, față de 1,9% media europeană

consumul de LSD sau alte halucinogene – 1,7% în România, față de 2% media europeană

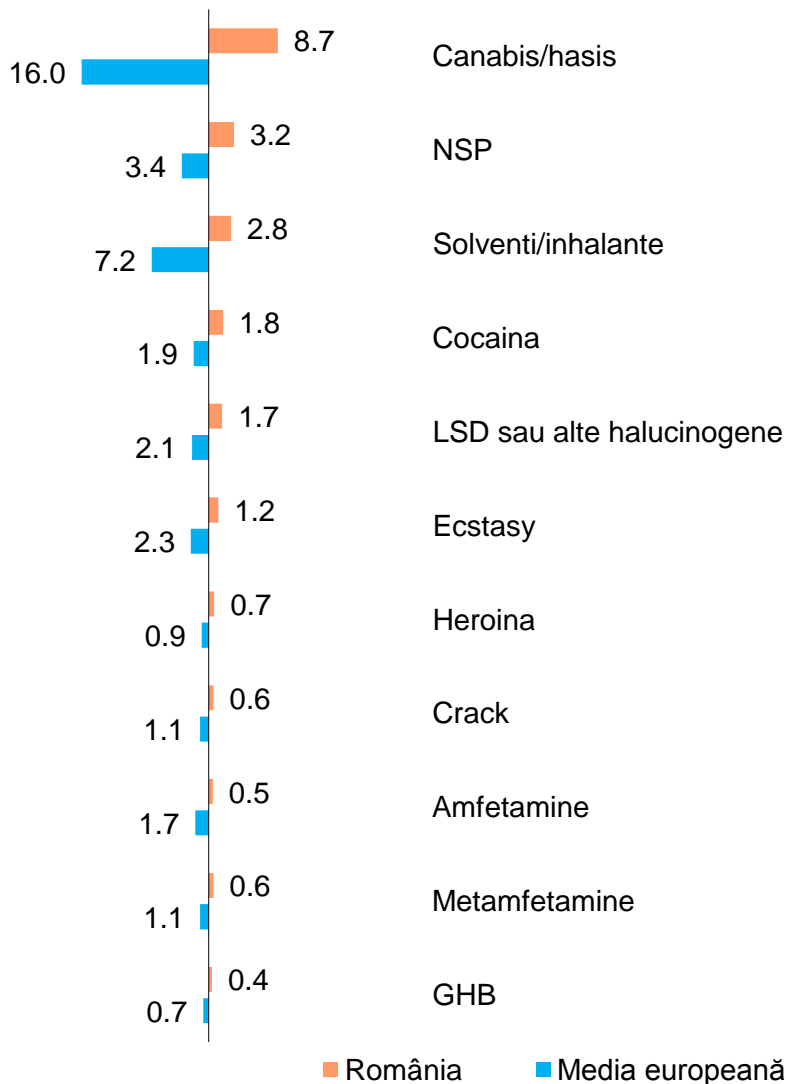
consumul de heroină – 0,7% în România, față de 0,9% media europeană

consumul de ecstasy – 1,2% în România, față de 2,3% media europeană

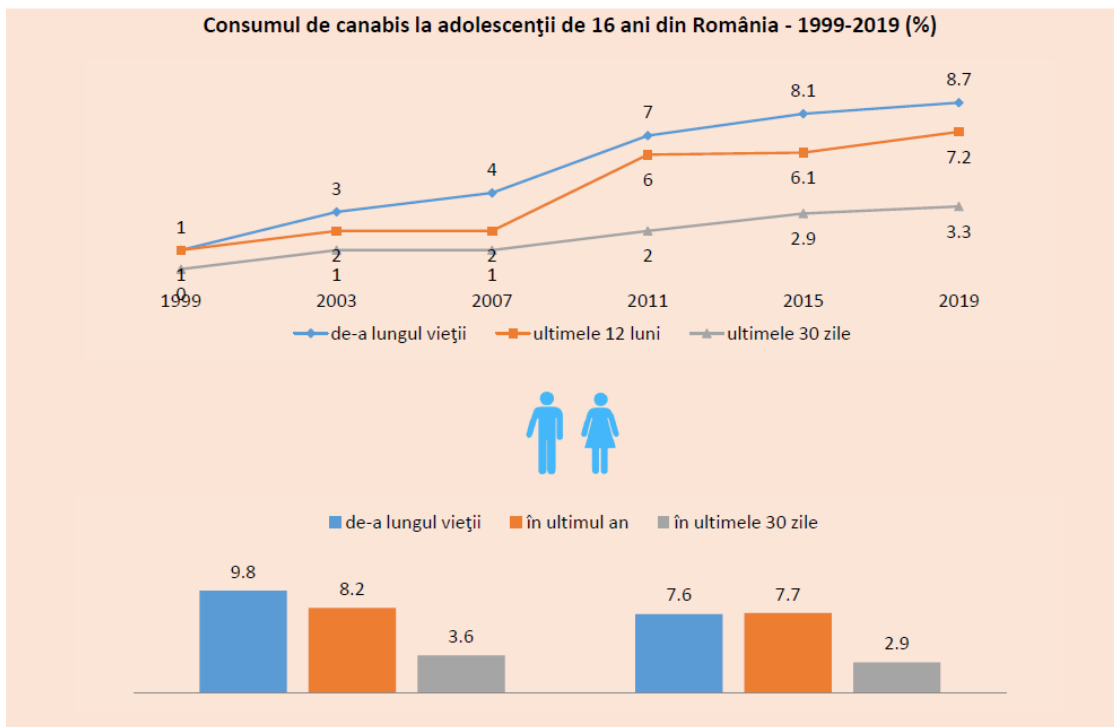
consumul de crack – 0,6% în România, față de 1,1% media europeană

consumul de GHB –0,4% în România, față de 0,7% media europeană

consumul de solvenți/ inhalanți – 2,8% în România, față de 7% media europeană.



CONSUMUL DE CANABIS



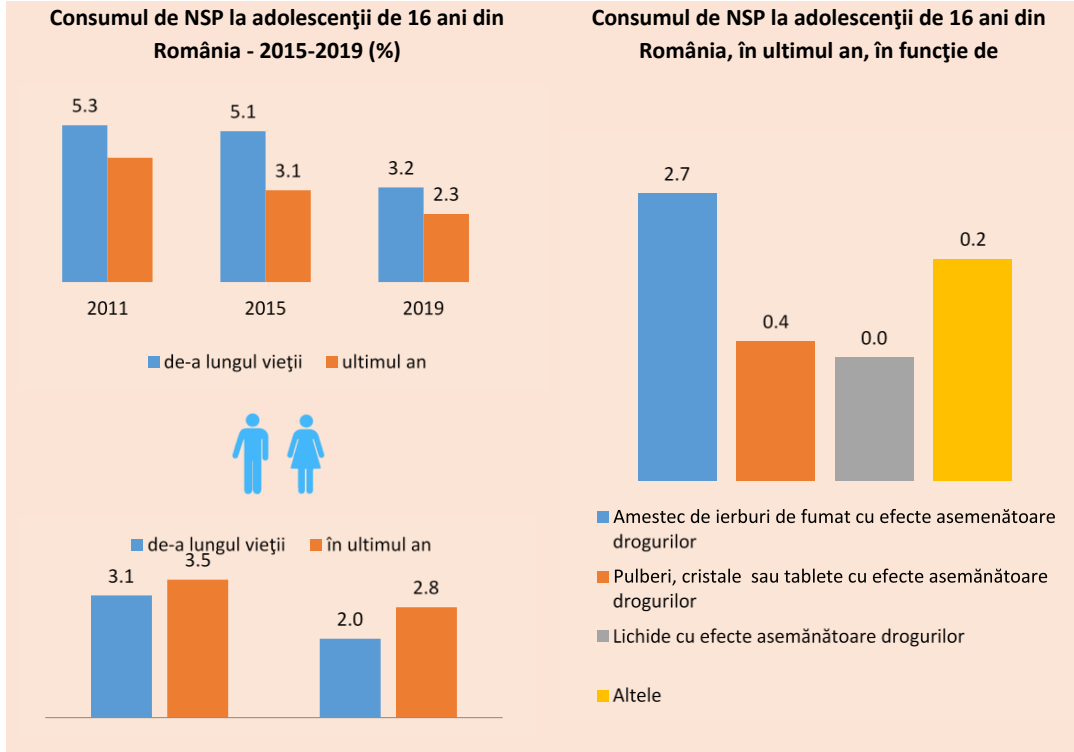
În anul 2019, deși au fost înregistrate creșteri pentru consumul de canabis/hașiș (8,7% - de-a lungul vieții, 7,2% - în ultimele 12 luni și 3,3% - în ultimele 30 zile), se remarcă același ritm de dinamică mai mic.

Comparativ cu valoarea mediei europene, consumul de canabis/ hașiș de-a lungul vieții în rândul elevilor de 16 ani din România este de aproape 2 ori mai mic (8,7% față de 15,6%).

Consumul de canabis/ hașiș în ultimul an este de 7,2% față de media europeană în valoare de 12.9%.

Consumul de canabis/ hașiș în ultimele 30 zile este de 3,3%, fiind mai puțin de jumătate din media europeană în valoare de 7,4%.

CONSUMUL DE NOI SUBSTANȚE PSIHOACTIVE (NSP)



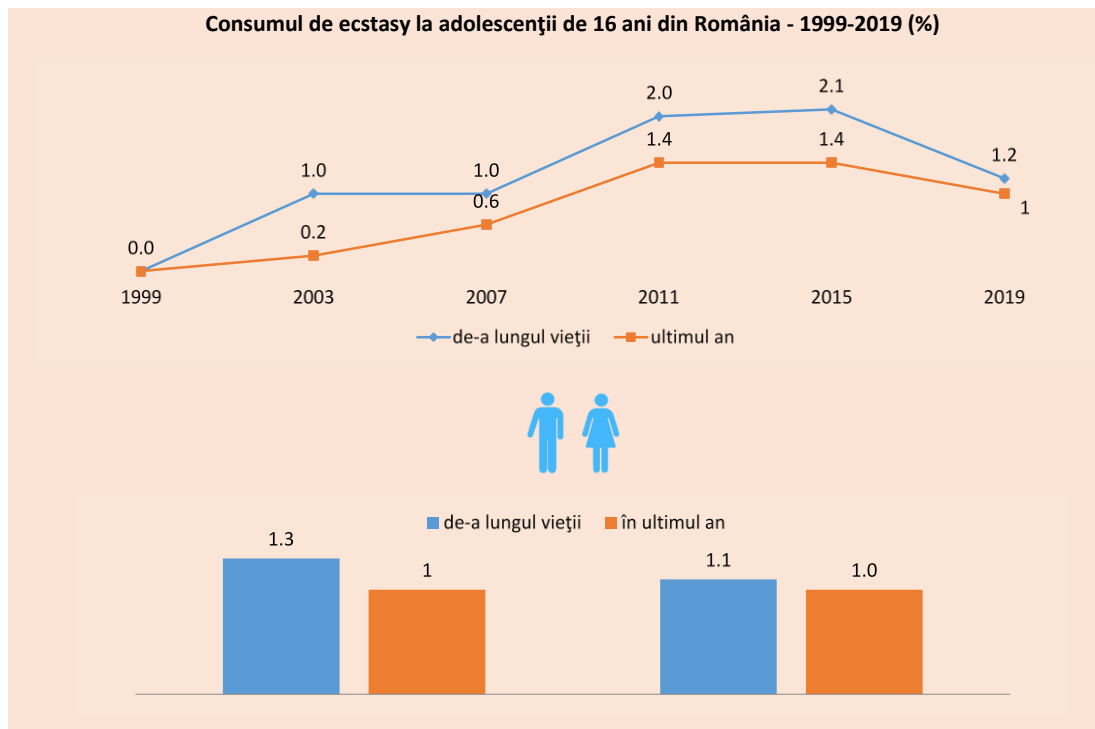
După cannabis, pe poziția a doua în „topul” celor mai consumate droguri în rândul elevilor din România, se situează noile substanțe psihoactive (NSP). Astfel, 3,2% dintre elevii de 16 ani incluși în eșantion au experimentat consumul de NSP, observându-se o scădere semnificativă a acestui tip de consum față de studiul anterior, când a fost înregistrat un nivel de 5,1%.

Pentru consumul în ultimul an, 2,3% dintre persoanele intervievate au declarat consum de NSP, fiind în scădere față studiul anterior când a fost observată o valoare de 3,1%.

Ca și la nive european, cele mai consumate NSP în rândul elevilor din România sunt cele care se prezintă sub forma amestecurilor de ierburi de fumat cu efecte asemănătoare drogurilor.

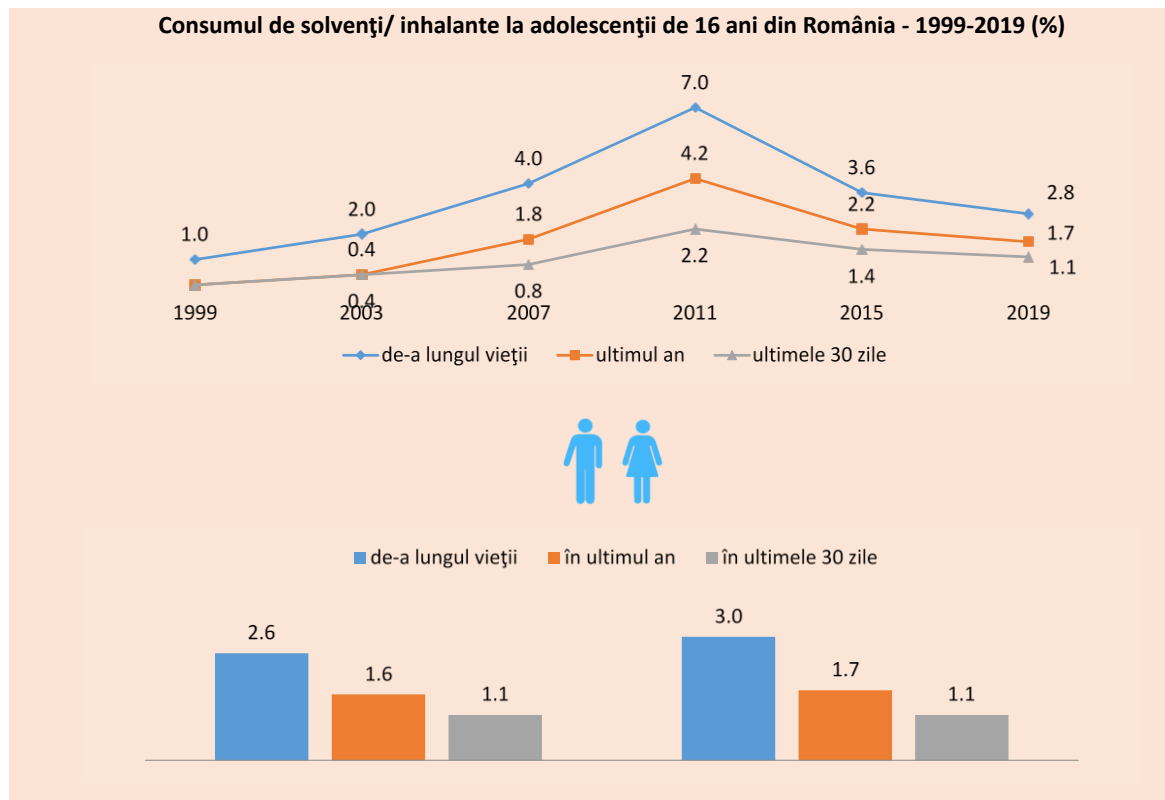
În România, consumul de astfel de amestecuri a fost declarat de 2,7% dintre adolescenți.

CONSUMUL DE ECSTASY



În ceea ce privește consumul de ecstasy, se observă o scădere a consumului de-a lungul vieții, la nivelul valorii înregistrate în studiul anterior – de la 2%, față de 1,2%. În mod similar, și în cazul consumului de ecstasy din ultimul an, valoarea scade ușor față de nivelul observat în 2015, ajungând la 1%.

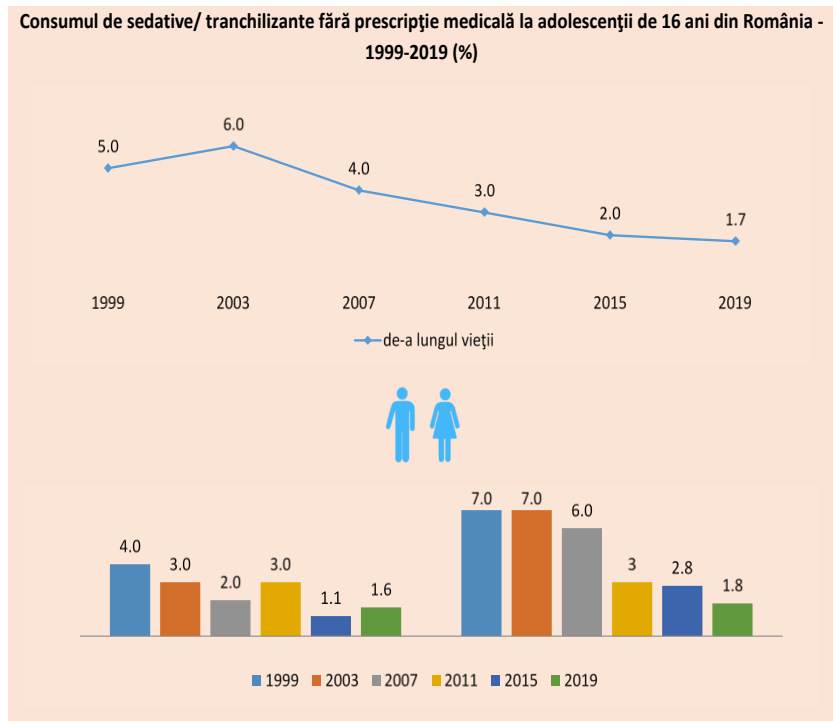
CONSUMUL DE SOLVENȚI/ INHALANTE



În ceea ce privește consumul de solvenți/ substanțe inhalante, se observă o scădere continuă a prevalenței consumului de-a lungul vieții de la 7% în 2013, la 3,6% în 2015, ajungând la 2,8% în 2019.

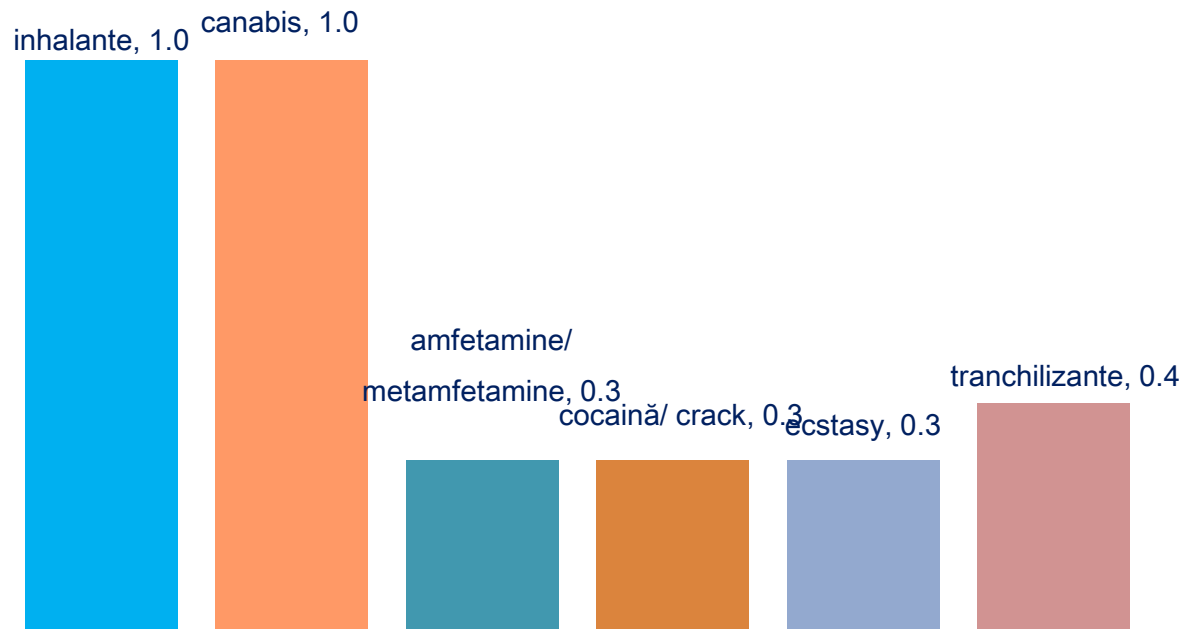
În mod similar, se reduce și consumul de solvenți/ substanțe inhalante din ultimul an, prevalența atingând în 2019 valoarea de 1,7%, față de 2,2% în 2015. De asemenea, față de studiul anterior, nivelul consumului din ultimele 30 zile scade de la 1,4% în 2015, la 1,1% în 2019.

CONSUMUL DE-A LUNGUL VIEȚII DE TRANCHILIZANTE SAU SEDATIVE FĂRĂ RECOMANDARE MEDICALĂ



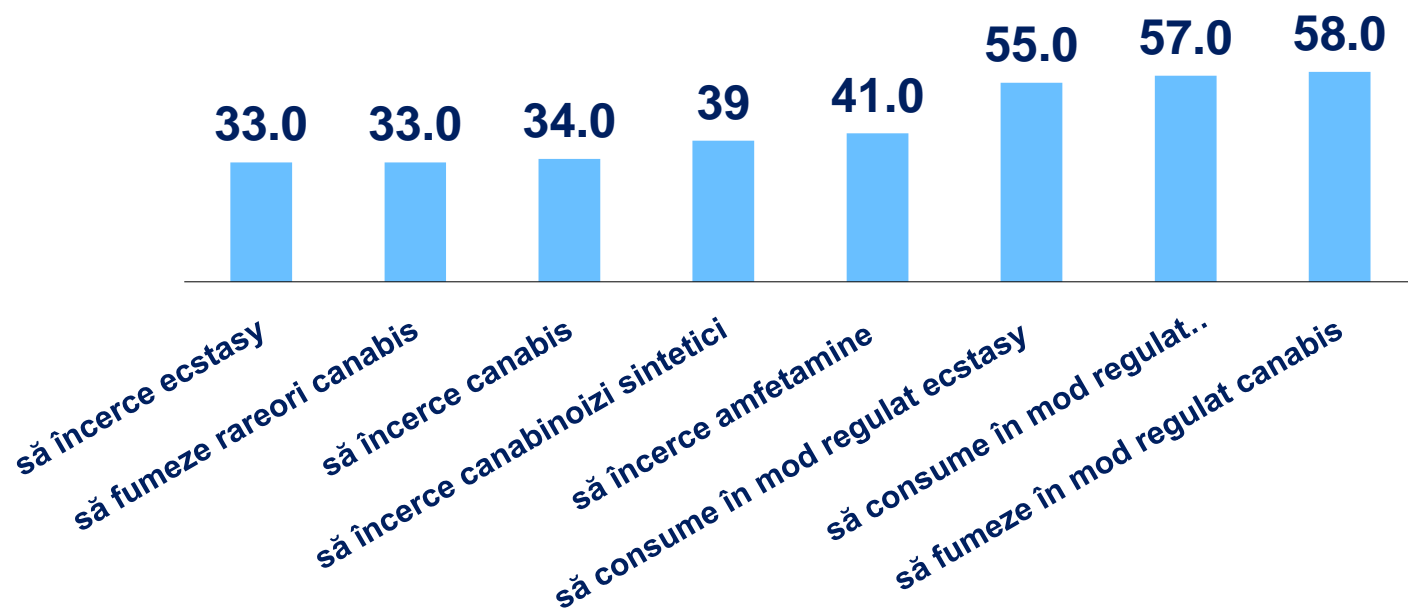
Consumul de tranchilizante sau sedative fără prescripție medicală de-a lungul vieții continuă evoluția descendentă începută în 2003, atingând în 2019 o valoare de 1,7%. Spre deosebire de studiul anterior, în cazul fetelor, se observă o scădere a nivelului consumului de tranchilizante sau sedative fără prescripție medicală – de la 2,8%, la 1,8%, iar, în cazul băieților are loc o ușoară creștere a acestui tip de consum, de la 1,1% în 2015, la 1,6% în 2019.

DEBUTUL PRECOCE ÎN CONSUMUL DE DROGURI (LA VÂRSTA DE 13 ANI SAU MAI DEVREME), PE TIPURI DE DROGURI



Cel mai mare procent de adolescenți care au debutat în consum la vârsta de 13 ani sau mai devreme se înregistrează în cazul consumului de inhalante – 1,8%, din totalul respondenților. Pe locul al doilea, la egalitate, se situează adolescenții care au debutat în consumul de cannabis, respectiv cei care au debutat la vârsta de 13 ani sau mai devreme în consumul de alcool cu pastile - 1,4%, iar pe locul al treilea, se plasează debutul înainte de vârsta de 13 ani în consumul de noi substanțe psihoactive (NSP) – 1,3%.

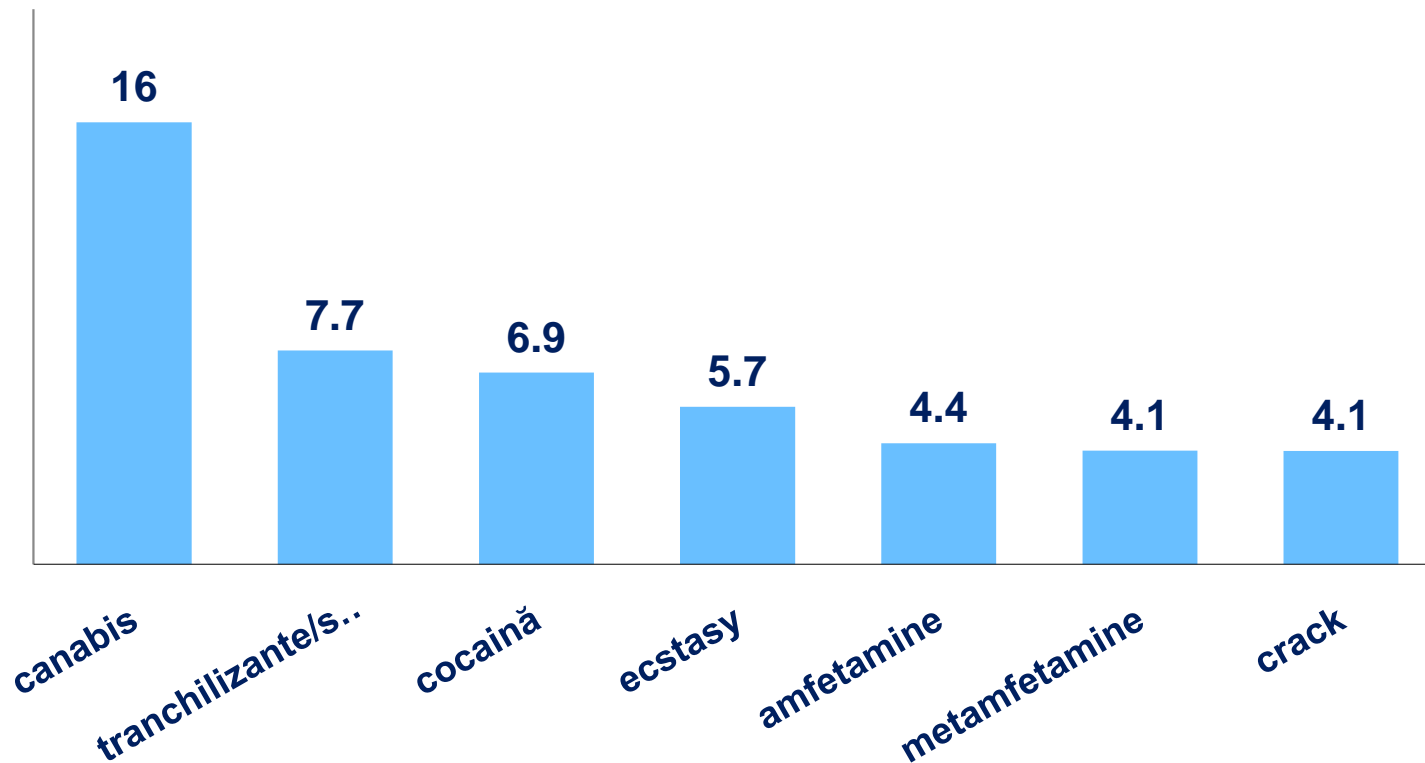
PERCEPȚIA RISCULUI RIDICAT FAȚĂ DE ÎNCERCAREA/ UTILIZAREA UNOR DROGURI ILICITE, ÎN OPINIA ADOLESCENȚILOR DIN ROMÂNIA



Percepția unui risc ridicat în cazul unui consum experimental (o dată/ de două ori), pentru drogurile de tipul cannabis, amfetamine, ecstasy sau NSP, variază între 33% și 41%. Comparativ cu studiul anterior, se remarcă o percepție mai bună asupra riscurilor consumului experimental de NSP, proporția celor care atribuie riscuri ridicate unui astfel de consum crescând de la 30,8%, la 39%. Aceeași îmbunătățire a percepției are loc și în cazul consumului experimental de ecstasy – creștere de la 30,4% la 33%, și al celui de amfetamine – creștere de la 37,1% la 41%.

În schimb, pentru celelalte tipuri de droguri, adolescenții văd în proporții mai mici riscuri ridicate față de consumul experimental: în cazul cannabisului – scădere de la 37,5%, la 33%. În cazul consumului regulat de droguri, adolescenții văd cele mai ridicate riscuri pentru consumul de cannabis – 58%, respectiv pentru consumul de amfetamine – 57%.

PERCEPȚIA DISPONIBILITĂȚII DROGURILOR ILICITE, APROAPE UȘOR SAU FOARTE UȘOR, ÎN OPINIA ADOLESCENȚILOR DIN ROMÂNIA

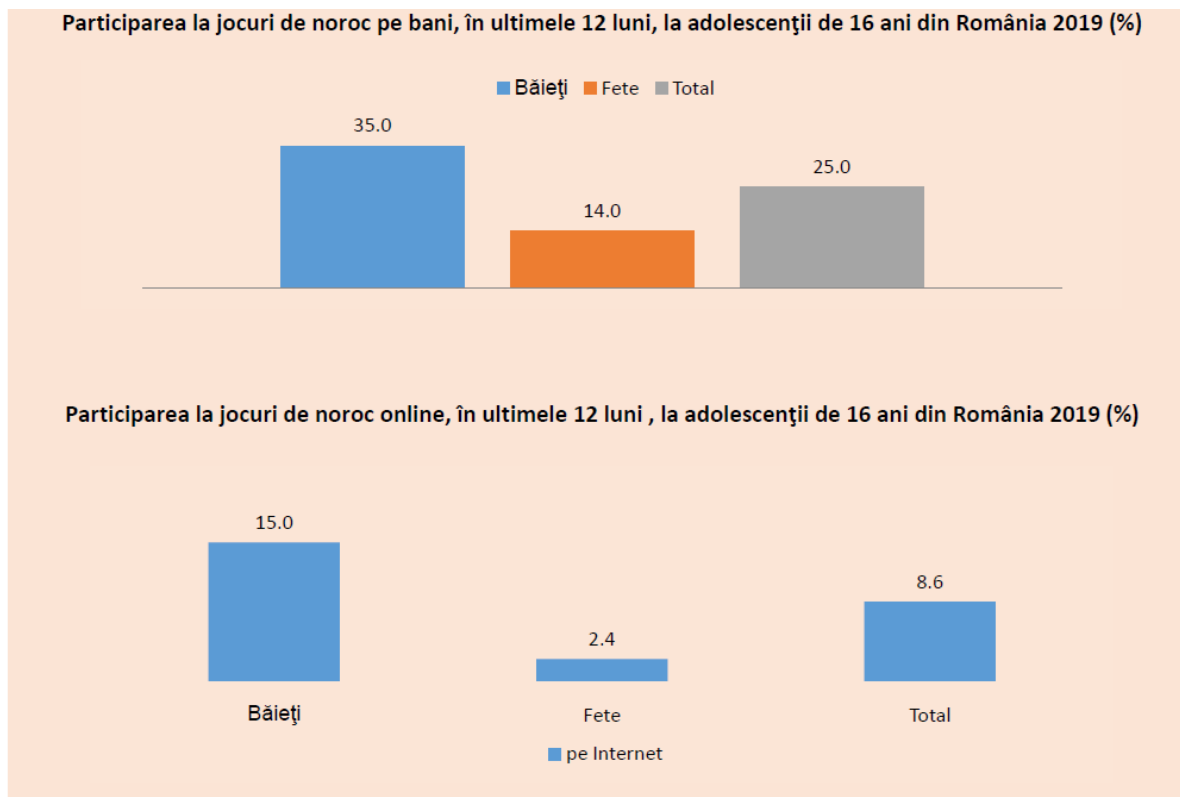


În opinia celor intervievați, cannabisul este drogul cel mai ușor de procurat, aproximativ 16% dintre aceștia apreciind că acesta este aproape ușor sau foarte ușor de procurat. La cealaltă extremă, se situează crack-ul, amfetaminele și metamfetaminele, care pot fi procurate ușor sau foarte ușor doar de 4,1%, respectiv 4,4% dintre cei intervievați. În ceea ce privește cocaina, aceasta este ușor și foarte ușor de procurat pentru 6,9% dintre elevii de 16 ani.



Internet, jocuri de noroc

PARTICIPAREA LA JOCURI DE NOROC PE BANI ÎN ULTIMELE 12 LUNI

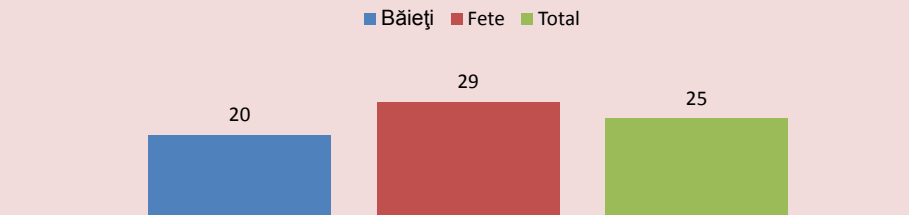


Participarea la jocuri de noroc pe bani în ultimele 12 luni înregistrează în rândul adolescenților din România o prevalență de 25%, situându-se la nivelul mediei europene, în valoare de 22%. Interesul pentru acest gen de activități este mult mai mare în rândul băieților, care înregistrează un nivel al participării la jocuri de noroc pe bani în ultimele 12 luni de 35%, în timp ce, fetele au declarat în proporție de doar 14% o participare la astfel de activități. Ambele valori se înscriu în tendințele înregistrate la nivel european – 29% băieți și 15% fete.

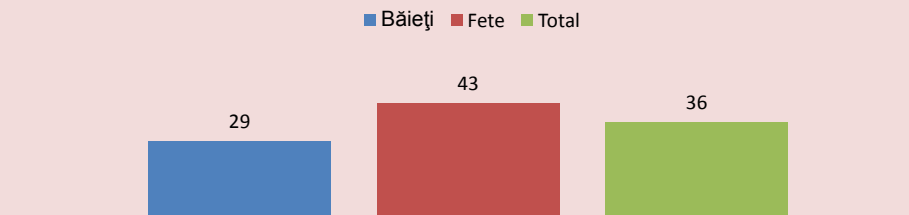
În funcție de tipul jocurilor de noroc pe bani la care au participat cel puțin o dată în ultimele 12 luni, adolescenții din România au declarat în proporție de 8,6% implicarea în jocuri mecanice online. Și în acest caz, prevalența este mai mare în rândul băieților – 15%, față de 2,4% în rândul fetelor.

PARTICIPAREA ELEVILOR ÎN REȚELELE DE SOCIALIZARE

Proporția de elevi care au petrecut peste 6 ore pe rețelele de socializare, în ultimele 30 zile, într-o zi obișnuită din timpul săptămânii (%)



Proporția de elevi care au petrecut peste 6 ore pe rețelele de socializare, în ultimele 30 zile, într-o zi obișnuită de sfârșit de săptămână (%)



În ceea ce privește utilizarea Internetului, proporția elevilor care au utilizat internetul într-o zi obișnuită de săptămână, pentru a naviga pe rețelele de socializare peste 6 ore este de 25% în rândul elevilor de 16 ani din România, fiind peste media europeană, în valoare de 16%.

Interesul pentru utilizarea Internetului este ușor crescut în rândul fetelor, care în proporție de 29%, au dedicat peste 6 ore zilnic într-o zi obișnuită de săptămână acestui tip de activități.

Proporția tinerilor care dedică peste 6 ore pe zi rețelelor de socializare crește atunci când este vorba de o zi obișnuită de sfârșit de săptămână: 36% în rândul elevilor de 16 ani din România (față de 31% media europeană), 43% în rândul fetelor, 29% în rândul băieților.

CONCLUZII (1)

- ⊙ **Consumul de tutun:** se menține la valori similare celor observate în studiul anterior. Fetele tind să adopte același comportament de consum
- ⊙ **Consumul de alcool:** în creștere față de studiul anterior. Niveluri ridicate ale consumului mai mari în rândul băieților
- ⊙ **Orice drog ilicit:** menținere a consumului oricărui drog ilicit de-a lungul vieții la nivelul valorii înregistrate în 2011
- ⊙ **Comparativ cu media europeană,** consumul de-a lungul vieții este mai mic în România pentru toate categoriile de droguri analizate

CONCLUZII (2)

- ◎ **Cel mai consumat drog ilicit** în rândul adolescenților continuă să fie canabisul/ hașișul. După canabis/ hașiș, noile substanțe cu psihoactive se plasează în rândul celor mai consumate droguri
- ◎ **Creșteri ușoare** ale consumului de-a lungul vieții pentru canabis
- ◎ **Scăderi ale consumului** de-a lungul vieții pentru solvenți/ substanțe inhalante, amfetamine, cocaină, droguri injectabile, heroină, ciuperci halucinogene, LSD, ecstasy, GHB și sedative
- ◎ Cei mai mulți dintre adolescenții care au declarat **debut precoce** (la vârsta de 13 ani sau mai devreme), au experimentat consumul de solvenți/ substanțe inhalante

CONCLUZII (3)

Percepția riscurilor:

◎ Consumul experimental de droguri:

- doar o treime dintre adolescenți consideră că are efecte negative
- o percepție mai bună asupra riscurilor consumului experimental de NSP, de amfetamine și de ecstasy – proporție în creștere a celor care atribuie riscuri ridicate unui astfel de consum
- În cazul consumului de canabis - proporțiile adolescenților care atribuie riscuri ridicate unui consum experimental de droguri scad

◎ Consumul regulat de droguri

- cele mai ridicate riscuri pentru consumul de amfetamine și pentru consumul de canabis

CONCLUZII (4)

◎ Utilizarea Internetului:

- proporția elevilor care au utilizat internetul **într-o zi obișnuită de săptămână**, pentru a naviga pe rețelele de socializare peste 6 ore este de 25% în rândul elevilor de 16 ani din România, fiind peste media europeană, în valoare de 16%.
- proporția tinerilor care dedică peste 6 ore pe zi rețelelor de socializare crește atunci când este vorba de **o zi obișnuită de sfârșit de săptămână**: 36% în rândul elevilor de 16 ani din România (față de 31% media europeană).

- ◎ Participarea la jocuri de noroc pe bani în ultimele 12 luni înregistrează în rândul adolescenților din România un nivel de 25% (peste media europeană), interesul pentru acest gen de activități fiind mult mai mare în rândul băieților.

VĂ MULȚUMESC!

AGENȚIA NAȚIONALĂ ANTIDROG

B-dul Unirii nr. 37, bl. A4, parter, sector 3, București

tel./fax. 021-318.44.00,

website: www.ana.gov.ro

